

บทที่ 2 การสำรวจระบบการจัดการมูลฝอย

2.1 การเตรียมเอกสาร

ผู้สำรวจระบบการจัดการขยะมูลฝอยต้องทำการทบทวนรายงานผลการติดตามและประเมินสมรรถนะการจัดการขยะมูลฝอยที่มีอยู่เดิม แบบรายละเอียดของแต่ละระบบ ก่อนการลงสำรวจทุกครั้ง ผู้สำรวจจะต้องปฏิบัติ ดังนี้

2.1.1 ทำหนังสือแจ้งแก่องค์กรปกครองส่วนท้องถิ่นที่จะทำการสำรวจ

2.1.2 จัดส่งแบบสำรวจระบบการจัดการขยะมูลฝอยให้แก่องค์กรปกครองส่วนท้องถิ่นก่อนลงสำรวจอย่างน้อย 7 วัน เพื่อให้องค์กรปกครองส่วนท้องถิ่นจะได้ทำการศึกษาแบบสำรวจและจัดเตรียมเอกสารที่เกี่ยวข้อง

2.2 ขั้นตอนการสำรวจ

ผู้สำรวจแจ้งการประชุมเปิดการสำรวจระบบการจัดการขยะมูลฝอย โดยมีวัตถุประสงค์เพื่อชี้แจงวิธีการและขอบเขตในการสำรวจให้เกิดความเข้าใจที่ตรงกัน มีขั้นตอนดังต่อไปนี้

2.2.1 แนะนำตัวผู้สำรวจและผู้รับการสำรวจ

2.2.2 อธิบายวัตถุประสงค์และขอบเขตในการสำรวจ

2.2.3 อธิบายกำหนดการ ขั้นตอน วิธีการ และเกณฑ์ต่างๆ ที่ใช้ในการสำรวจ

2.2.4 การเปิดโอกาสให้ซักถาม

2.3 แบบสำรวจการจัดการมูลฝอยติดเชื้อระบบเตาเผา

แบบสำรวจการจัดการมูลฝอยติดเชื้อระบบเตาเผา ประกอบด้วย

ส่วนที่ 1 ข้อมูลทั่วไป

ส่วนที่ 2 รายละเอียดของโครงการ

ตอนที่ 1 ด้านนโยบาย

ตอนที่ 2 ด้านเทคนิค

ตอนที่ 3 ด้านการบริหารจัดการ

ตอนที่ 4 ด้านการประชาสัมพันธ์และการมีส่วนร่วมของประชาชน

-
- ส่วนที่ 3 ปัญหา อุปสรรค และข้อเสนอแนะ/แนวทางแก้ไข ในการดำเนินการโครงการ
- ส่วนที่ 4 ปัญหา อุปสรรค และข้อเสนอแนะ/แนวทางแก้ไข ในการบริหารจัดการขยะมูลฝอย
ขององค์กรปกครองส่วนท้องถิ่น

แบบสำรวจการจัดการมูลฝอยติดเชื้อระบบเตาเผา ภายใต้แผนปฏิบัติการเพื่อการจัดการคุณภาพสิ่งแวดล้อมในระดับจังหวัด

ชื่อผู้ให้ข้อมูล

ตำแหน่ง สังกัด

โทรศัพท์ โทรสาร E-mail

ชื่อผู้สำรวจ ชื่อผู้ตรวจทาน

วัน เดือน ปี ที่สำรวจ

ส่วนที่ 1 ข้อมูลทั่วไป

1. ชื่อโครงการ
2. หน่วยงานเจ้าของโครงการ
3. ที่ตั้งโครงการ หมู่ที่ ถนน
ตำบล อำเภอ จังหวัด
4. ขนาดพื้นที่ ไร่ งาน ตารางวา
5. ขอบเขตการปกครอง ตารางกิโลเมตร
6. งบประมาณโครงการ ล้านบาท
 - 6.1 ระยะที่ 1 ปีงบประมาณ พ.ศ. จำนวน ล้านบาท
แหล่งงบประมาณ บริษัทก่อสร้าง ปีที่ก่อสร้าง
 - 6.2 ระยะที่ 2 ปีงบประมาณ พ.ศ. จำนวน ล้านบาท
แหล่งงบประมาณ บริษัทก่อสร้าง ปีที่ก่อสร้าง
7. ปีที่เริ่มดำเนินการ
8. ปริมาณขยะมูลฝอยที่เข้าระบบ ตัน/วัน คิดเป็นร้อยละ ของประสิทธิภาพการกำจัดที่ออกแบบไว้
9. สถานภาพที่ดิน
 - ☐ จัดซื้อเอง เมื่อปี พ.ศ.
 - ☐ ที่ดินของหน่วยราชการอื่น ระบุชื่อหน่วยงาน
 - ☐ กำจัดในที่ดินของเอกชน
 - ☐ ไม่เสียค่าใช้จ่าย
 - ☐ เสียค่าใช้จ่าย โดยมีค่าเช่า บาท/ปี
 - ☐ อื่นๆ (ระบุ)
10. สถานภาพปัจจุบัน ☐ เติบโตระบบ ☐ ไม่เติบโตระบบ เนื่องจาก

11. หน่วยงานที่ดูแลระบบปัจจุบัน

12. จำนวนประชากรและครัวเรือน (ข้อมูล ณ ปี

12.1 ในเขตองค์กรปกครองส่วนท้องถิ่นเจ้าของโครงการ

(1) จำนวนครัวเรือนตามทะเบียนราษฎร์ ครัวเรือน

(2) จำนวนประชากรตามทะเบียนราษฎร์ คน

(3) จำนวนประชากรแฝง คนต่อปี

(4) จำนวนนักท่องเที่ยว คนต่อปี

12.2 ในเขตองค์กรปกครองส่วนท้องถิ่นที่เข้าร่วม

(1) จำนวนครัวเรือนตามทะเบียนราษฎร์ ครัวเรือน

(2) จำนวนประชากรตามทะเบียนราษฎร์ คน

(3) จำนวนประชากรแฝง คนต่อปี

(4) จำนวนนักท่องเที่ยว คนต่อปี

13. แหล่งกำเนิดขยะมูลฝอย (ในเขตองค์กรปกครองส่วนท้องถิ่นเจ้าของโครงการ)

ลำดับที่	กิจกรรมหลัก	จำนวน (แห่ง)
1	โรงพยาบาลศูนย์	
2	โรงพยาบาลชุมชน	
3	โรงพยาบาลเอกชน	
4	โรงพยาบาลส่งเสริมสุขภาพตำบล	
5	คลินิก	
6	อื่น ๆ (ระบุ.....)	

ข้อมูล ณ เดือน ปี พ.ศ.

องค์ประกอบของขยะ ณ จุดรับขยะ

ลำดับที่	ประเภท	ร้อยละ
1	สำลี	
2	พลาสติก	
3	กระดาษ	
4	แก้ว	
5	โลหะ	
6	อื่น ๆ (ระบุ.....)	

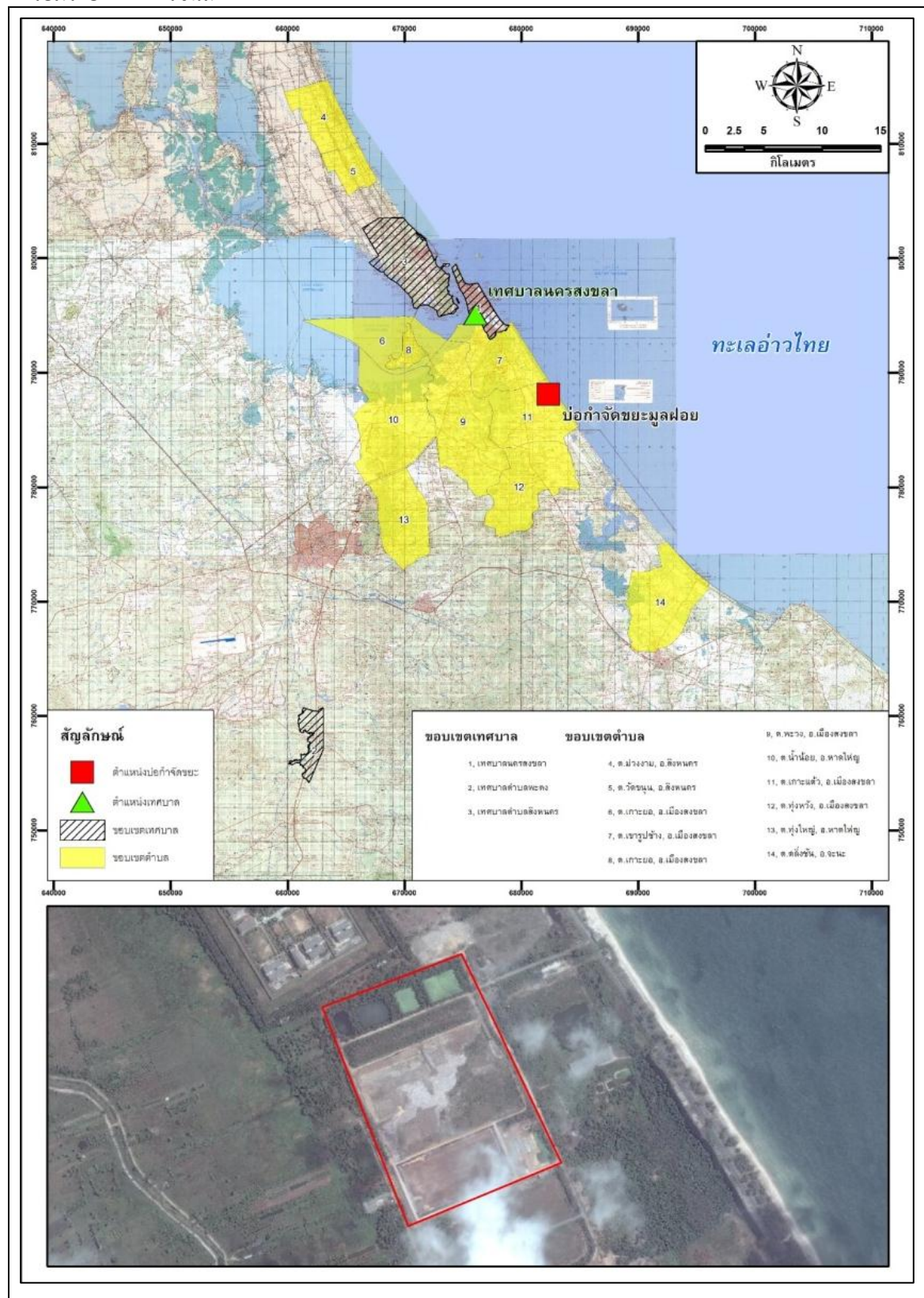
ข้อมูล ณ เดือน ปี พ.ศ.

14. สภาพแวดล้อมบริเวณพื้นที่โครงการ ในรัศมี 1 กิโลเมตร

14.1 แหล่งน้ำสาธารณะ (ระบุชื่อ)
ระยะห่างจากระบบกำจัดขยะมูลฝอย เมตร
การนำไปใช้ประโยชน์

14.2 ชุมชนที่อยู่ใกล้เคียงระบบกำจัดขยะมูลฝอย จำนวน ชุมชน รวม ครัวเรือน

15. แผนที่แสดงขอบเขตการปกครอง พื้นที่บริการเก็บขนขยะมูลฝอย และองค์กรปกครองส่วนท้องถิ่นที่เข้าร่วม พร้อมระยะทางการขนส่ง



ตัวอย่างแผนที่แสดงขอบเขตการปกครอง และพื้นที่บริการเก็บขนขยะมูลฝอย

16. แผนที่แสดงที่ตั้งระบบและการใช้ประโยชน์ที่ดินในรัศมี 1 กิโลเมตร



ตัวอย่างแผนที่แสดงที่ตั้งระบบและการใช้ประโยชน์ที่ดินในรัศมี 1 กิโลเมตร

ส่วนที่ 2 รายละเอียดของโครงการ

ตอนที่ 1 ด้านนโยบาย (ตอบได้มากกว่า 1 ข้อ)

1.1 นโยบาย (ตอบได้มากกว่า 1 ข้อ)

- ☐ มีนโยบายการจัดการสิ่งแวดล้อมจากฝ่ายบริหารและถือเป็นส่วนหนึ่งของนโยบายหน่วยงานที่มาของนโยบาย
 - ☐ แผนพัฒนาเศรษฐกิจและสังคมแห่งชาติ/แผนจัดการคุณภาพสิ่งแวดล้อม
 - ☐ นโยบายรัฐบาล/แผนแม่บทการจัดการขยะมูลฝอยและของเสียอันตราย
 - ☐ แผน/ยุทธศาสตร์จังหวัด
 - ☐ อื่นๆ (ระบุ.....)
- ☐ มีการเปลี่ยนนโยบายไปสู่การปฏิบัติโดยการจัดทำแผนงาน มาตรการ โครงการที่เกี่ยวข้อง
- ☐ มีนโยบายและมีการสนับสนุนเป็นครั้งคราวจากฝ่ายบริหาร
- ☐ ไม่มีการกำหนดนโยบายที่ชัดเจนโดยผู้บริหารหรือผู้รับผิดชอบ
- ☐ ไม่มีแนวทางปฏิบัติที่ทำได้เป็นลายลักษณ์อักษร

1.2 การจัดองค์กรและบุคลากรที่รับผิดชอบ (ตอบได้มากกว่า 1 ข้อ)

- ☐ มีการจัดตั้งคณะทำงาน/คณะกรรมการด้านการบริหารจัดการของมูลฝอยและกำหนดหน้าที่ความรับผิดชอบไว้ชัดเจน
- ☐ ผู้รับผิดชอบรายงานโดยตรงต่อคณะกรรมการบริหารจัดการขยะมูลฝอย
- ☐ ผู้รับผิดชอบรายงานต่อคณะทำงานด้านการจัดการขยะมูลฝอยแต่รายงานบังคับบัญชาไม่ชัดเจน
- ☐ มีผู้รับผิดชอบแต่มีขอบเขตหน้าที่ความรับผิดชอบจำกัด
- ☐ ไม่มีการจัดตั้งคณะทำงาน/คณะกรรมการด้านการบริหารจัดการขยะมูลฝอย แต่ใช้ผังโครงสร้างของหน่วยงานปัจจุบันในการมอบหมายผู้รับผิดชอบดูแล

1.3 ระบบข้อมูล (ตอบได้มากกว่า 1 ข้อ)

1.3.1 ระบบฐานข้อมูล

- ☐ มีการจัดทำระบบข้อมูล (ด้านเทคนิค บุคลากร และงบประมาณ) ด้านการบริหารจัดการขยะมูลฝอย
- ☐ มีการมอบหมายบุคลากรรับผิดชอบดูแลระบบข้อมูล
- ☐ มีการปรับปรุงระบบข้อมูลอย่างสม่ำเสมอ

1.3.2 การรายงาน

- ☐ มีการสรุปรายงานผลข้อมูลด้านการบริหารจัดการขยะมูลฝอยต่อผู้บริหารเป็นระยะๆ
- ☐ มีการจัดทำสรุปรายงานการบริหารจัดการขยะมูลฝอยไว้ใช้ภายในหน่วยงานเก็บเป็นข้อมูล
- ☐ มีรูปแบบการรายงานผลข้อมูลที่ชัดเจน

1.4 งบประมาณ (ตอบได้มากกว่า 1 ข้อ)

- ☐ มีการจัดสรรงบประมาณ เพื่อเป็นค่าใช้จ่ายในการจัดการขยะมูลฝอย
- ☐ มีการกำหนดเป้าหมาย ติดตามประเมินผลการใช้งบประมาณ
- ☐ มีการลงทุนเพื่อปรับปรุงประสิทธิภาพระบบ

1.5 การรวมกลุ่มพื้นที่การจัดการขยะมูลฝอย (ตอบได้มากกว่า 1 ข้อ)

- ☐ ไม่มีองค์กรปกครองส่วนท้องถิ่น/สถาบัน อื่นๆ เข้าร่วม
- ☐ มีองค์กรปกครองส่วนท้องถิ่น/หน่วยงานอื่นๆ ที่จัดทำบันทึกข้อตกลงร่วมกัน จำนวน.....แห่ง และนำมาทิ้งจริง จำนวน.....แห่ง
- ☐ มีองค์กรปกครองส่วนท้องถิ่น/หน่วยงานอื่นๆ ยังไม่ได้จัดทำบันทึกข้อตกลง แต่นำมาทิ้งจริง จำนวน.....แห่ง

ตอนที่ 2 ด้านเทคนิค

2.1 การรวบรวมมูลฝอยติดเชื้อ

ภาชนะรวบรวมมูลฝอยติดเชื้อ ขนาด.....ลูกบาศก์เมตร จำนวน.....ใบ

2.2 ข้อมูลการเก็บขนขยะมูลฝอย

2.2.1 ความถี่ของการเก็บขน

- ☐ ทุกวัน ☐ จำนวน ครั้ง/สัปดาห์ ☐ อื่นๆ (ระบุ).....

2.2.2 ปริมาณมูลฝอยติดเชื้อแบ่งตามแหล่งกำเนิด

แหล่งกำเนิด	จำนวน (แห่ง)	ปริมาณมูลฝอยติดเชื้อ (กิโลกรัม/วัน)
โรงพยาบาลศูนย์		
โรงพยาบาลชุมชน		
โรงพยาบาลเอกชน		
โรงพยาบาลส่งเสริมสุขภาพตำบล		
คลินิก		
อื่น ๆ (ระบุ).....		

2.2.3 รถเก็บขนมูลฝอยติดเชื้อของเทศบาลฯ/เจ้าของโครงการ

ลำดับ	ประเภท	ขนาด	ทะเบียนรถ	ปีที่ได้มา	สภาพรถ

2.3 ข้อมูลระบบกำจัดขยะมูลฝอยติดเชื้อโดยระบบเตาเผา

2.3.1 เทคโนโลยี

- ☐ ระบบเตาเผาแบบสองห้องเผาแบบ Fix grate
- ☐ ระบบเตาเผาแบบสองห้องเผาแบบ Pushing grate
- ☐ ระบบเตาเผาแบบ Mechanical stoker
- ☐ ระบบเตาเผาแบบ Rotary kiln
- ☐ อื่นๆ (ระบุ).....

2.3.2 องค์ประกอบระบบกำจัดมูลฝอยติดเชื้อโดยระบบเตาเผา

- 1) อาคารเครื่องชั่ง ☐ ใช้งานได้ปกติ ☐ ชำรุด ☐ อื่นๆ (ระบุ).....
- 2) ห้องรวบรวมมูลฝอยติดเชื้อ มีขนาดความจุ..... ลูกบาศก์เมตร
- 3) ระบบเตาเผา จำนวน เครื่อง
 - 3.1) เครื่องที่ ออกแบบให้มีความสามารถในการเผามูลฝอยได้ กิโลกรัม/ชั่วโมง
สถานภาพ ☐ ใช้งาน สามารถเผามูลฝอยได้..... กิโลกรัม/ชั่วโมง
☐ ไม่ใช้งานเนื่องจาก.....
 - 3.2) เครื่องที่ ออกแบบให้มีความสามารถในการเผามูลฝอยได้ กิโลกรัม/ชั่วโมง
สถานภาพ ☐ ใช้งาน สามารถเผามูลฝอยได้..... กิโลกรัม/ชั่วโมง
☐ ไม่ใช้งานเนื่องจาก.....

2.3.3 ระบบกำจัดเถ้า

ปริมาณเถ้า.....กิโลกรัม/วัน

- ☐ กำจัดเอง
โดย ☐ การฝังกลบ ขนาดบ่อ (กว้างXยาวXสูง)
☐ อื่นๆ (ระบุ)
- ☐ ส่งหน่วยงานภายนอกกำจัด
ชื่อหน่วยงานที่กำจัด
วิธีการกำกับดูแลการขนส่ง

2.3.4 ระบบควบคุมการทำงานอัตโนมัติ

- ☐ ไม่มี
- ☐ มี (ระบุ)
 - ☐ ไม่ใช้งาน
 - ☐ ใช้งาน ความถี่ในการตรวจสอบ
พารามิเตอร์ที่ตรวจวัด

2.3.5 ระบบบำบัดน้ำเสียเป็นระบบ

ปริมาณที่รองรับ ลูกบาศก์เมตรต่อวัน

2.3.6 ระบบจัดการน้ำฝน ☐ ไม่มี ☐ มี ระบุ (คสล./รางดิน)

2.3.7 ระบบกำจัดเถา

☐ ดำเนินการเอง ระบุวิธีกำจัด

☐ จ้างดำเนินการ ระบุวิธีกำจัด

2.3.8 เครื่องจักรและครุภัณฑ์ในระบบ

โปรดระบุ รายการ จำนวน และรายละเอียดคุณลักษณะเฉพาะ (Specification) ของเครื่องจักรและครุภัณฑ์

ลำดับ	ประเภท	ขนาด	ทะเบียนรถ/ เลขครุภัณฑ์	ปีที่ได้มา	สภาพ

2.3.9 อาคารประกอบและระบบสาธารณูปโภค

1) อาคารสำนักงาน ☐ มี/ใช้งาน ☐ มี/ใช้งานไม่ได้ ☐ ไม่มี

2) อาคารป้อมยาม ☐ มี/ใช้งาน ☐ ไม่มี

3) อาคารจอดรถ ☐ มี/ใช้งาน ☐ ไม่มี

4) อาคารซ่อมบำรุง ☐ มี/ใช้งาน ☐ ไม่มี

5) ถนนภายในโครงการ ประเภท ความกว้าง เมตร

6) รั้ว ☐ คอนกรีต ☐ ลวดหนาม

7) อื่นๆ (ระบุ)

2.3.10 แนวกันชน (Buffer Zone)

☐ ไม่มี

☐ มี จำนวน แนว จำนวน ด้าน

แนวที่ 1 ชนิดพันธุ์พืช ความสูงเฉลี่ย เมตร

แนวที่ 2 ชนิดพันธุ์พืช ความสูงเฉลี่ย เมตร

แนวที่ 3 ชนิดพันธุ์พืช ความสูงเฉลี่ย เมตร

ตอนที่ 3 ด้านการบริหารจัดการ

3.1 บุคลากร

จำนวนบุคลากรประจำระบบ จำนวน คน ประกอบด้วย (ระบุ ตำแหน่ง/จำนวน)

3.1.1

3.1.2

3.1.3

3.2 การเก็บขนและกำจัด

3.2.1 การเก็บขนมูลฝอยติดเชื้อ

☐ ดำเนินการเอง

☐ จ้างเหมาเอกชน ระบุชื่อ อัตราค่าจ้าง บาท/ตัน

3.2.2 การกำจัดมูลฝอยติดเชื้อ

☐ ดำเนินการเอง

☐ จ้างเหมาเอกชน ระบุชื่อ อัตราค่าจ้าง บาท/ตัน
ระยะเวลาการจ้าง.....ปี วงเงินตามสัญญาจ้าง..... บาท

3.3 การเก็บค่าธรรมเนียม

3.3.1 การเก็บค่าธรรมเนียมการเก็บขนขยะมูลฝอย (หากมีข้อบัญญัติ/เทศบัญญัติ ในเรื่องการเก็บค่าธรรมเนียมโปรดแนบ)

☐ ไม่เก็บค่าธรรมเนียม

☐ เก็บค่าธรรมเนียม.....บาท/ครัวเรือน/เดือน

3.3.2 การเก็บค่าธรรมเนียมการจัดขยะมูลฝอย

1) ข้อบัญญัติ/เทศบัญญัติ ในเรื่องการเก็บค่าธรรมเนียมการจัดขยะมูลฝอย

☐ มี ☐ ไม่มี

2) การเก็บค่าธรรมเนียมการจัดขยะมูลฝอย

☐ ไม่เก็บ เนื่องจาก.....

☐ เก็บ

อัตราการเก็บค่าธรรมเนียมการจัดขยะมูลฝอย

หน่วยงาน	บาท/ลูกบาศก์เมตร (เดือน)
ประชาชนทั่วไป	
สถานประกอบการ	
อาคารพาณิชย์กรรม	

3.4 รายได้จากการบริหารจัดการมูลฝอยติดเชื้อ

3.4.1 รายได้จากการจัดเก็บค่าธรรมเนียมการเก็บขนและกำจัด บาท/ปี

3.4.2 รายได้จากกิจกรรมอื่นๆ (ระบุ) บาท/ปี

3.5 ค่าใช้จ่ายในการบริหารจัดการมูลฝอยติดเชื้อ บาท/ปี

3.6 ปัญหาในการดำเนินการ

☐ ไม่มีปัญหา

☐ มีปัญหาในการดำเนินการ (ตอบได้มากกว่า 1 ข้อ)

☐ ค่าใช้จ่ายไม่เพียงพอ

☐ ประสิทธิภาพของระบบ

☐ ขาดแคลนบุคลากรที่มีความรู้

☐ การต่อต้านจากชุมชน

☐ เครื่องจักรชำรุด/ซ่อมบ่อย

☐ อื่นๆ ระบุ

ตอนที่ 4 ด้านการประชาสัมพันธ์และการมีส่วนร่วมของประชาชน

4.1 การประชาสัมพันธ์ด้านการจัดการมูลฝอยติดเชื้อ

☐ มีการประชาสัมพันธ์

รูปแบบการประชาสัมพันธ์

1)

2)

3)

☐ ไม่มีการประชาสัมพันธ์ เนื่องจาก

.....

.....

.....

4.2 การมีส่วนร่วมของประชาชนในการจัดการมูลฝอยติดเชื้อ

☐ มีส่วนร่วม

รูปแบบการมีส่วนร่วมของประชาชน

1)

2)

3)

☐ ไม่มีส่วนร่วม เนื่องจาก

.....

.....

.....

4.3 ปัญหาเรื่องร้องเรียน

☐ ไม่มี

☐ มี (ย้อนหลังอย่างน้อย 5 ปี หรือตั้งแต่เริ่มโครงการ แล้วแต่กรณี)

เดือน/ พ.ศ.	ผู้ร้องเรียน	ประเด็นร้องเรียน	การแก้ไขปัญหา

ส่วนที่ 3 ปัญหา อุปสรรค และข้อเสนอแนะ/แนวทางแก้ไข ในการดำเนินการโครงการ

ปัญหาอุปสรรคในการดำเนินการโครงการ

ข้อเสนอแนะ/แนวทางแก้ไขต่อการดำเนินการโครงการ

ส่วนที่ 4 ปัญหา อุปสรรค และข้อเสนอแนะ/แนวทางแก้ไข ในการบริหารจัดการขยะมูลฝอยขององค์กรปกครองส่วนท้องถิ่น

ปัญหาอุปสรรคในการบริหารจัดการขยะมูลฝอยขององค์กรปกครองส่วนท้องถิ่น

ข้อเสนอแนะ/แนวทางแก้ไข ต่อการบริหารจัดการขยะมูลฝอยขององค์กรปกครองส่วนท้องถิ่น
